



# REPORTE DE SOSTENIBILIDAD 2013

PEOPLE

THE WORLD AROUND US





- 03 En primera persona
- 04 Sobre el reporte
- 06 Perfil de Globant
- 09 Nuestro enfoque de gestión
- 10 Business
- 17 Business + People
- 19 People
- 25 People + Integrity
- 29 Integrity
- 33 Integrity + Business
- 36 Información complementaria





Les damos la bienvenida a este nuevo Reporte de Sostenibilidad en el que queremos compartir con ustedes nuestro triple balance de resultados del año.

2013 fue un gran año para Globant: en enero, mientras la empresa cumplía sus primeros 10 años de vida, el grupo WPP se unía como socio, adquiriendo, el mes anterior, una participación y reforzando así nuestro posicionamiento de líderes en la creación de productos de software innovadores. La adquisición de la empresa Huddle, sumada al crecimiento de nuestro equipo con la contratación de más de 1300 Globers en todo el mundo y a los casi mil desarrollos tecnológicos innovadores que generamos, remarcan ese camino de crecimiento y expansión que nos propusimos hace 10 años.

Durante 2013 se abrieron nuevos mercados en otros continentes e industrias, y se implementaron los Agile Pods, una innovadora metodología de trabajo que apunta a mejorar nuestros resultados, fomentar el crecimiento de los Globers y la satisfacción de nuestros clientes. Hemos cerrado el año con un crecimiento destacable, con una facturación de más de USD 158 millones.

Además, fuimos incluidos en el Top 10 de las empresas más innovadoras para Fast Company, elegidos por *Revista Mercado* como uno de los 10 mejores Reportes de Sostenibilidad de 2012 y logramos la mejor calificación en la satisfacción de nuestros clientes desde 2003.

Seguiremos trabajando para convertirnos en la mejor empresa de desarrollo de productos de software innovadores del mundo. Pero esto solo podremos hacerlo prestándole especial atención a nuestro entorno. Vivimos tiempos en los que se consume 1,5 veces más de lo que soporta nuestro planeta y en sociedades en las que más del 12% de los jóvenes de entre 15 y 24 años de edad no trabajan ni estudian. Esto representa más de 73,4 millones en todo el mundo <sup>1</sup>.

Como entendemos que las compañías tienen un importante rol en la sociedad, desde Globant definimos trabajar la sustentabilidad de manera transversal a todas las áreas de la empresa y no solo llevando a cabo acciones de RSE. Desde la alta dirección se resolvió que el área de RSE se transformara en el área de Sostenibilidad y se afianzó el Consejo de Sostenibilidad, dándole mayor entidad interna.

Esto nos permitió renovar el compromiso con el Pacto Global de Naciones Unidas y lograr nuestro primer reporte GRI en la versión G4 a menos de un año de haberse publicado la nueva guía.

Creemos que el cambio es posible. Creemos que el uso de la tecnología mejorará la calidad de vida de las personas y ayudará a preservar el entorno, no solo en el largo plazo, sino que vislumbramos cambios realmente importantes en los próximos tres a cinco años desde nuestro sector. Creemos que la promoción de la cultura del trabajo, el emprendedurismo y la inclusión de todas las personas son caminos necesarios y en los que Globant tiene mucho que aportar.

Sabemos que falta mucho por hacer, pero con este tercer Reporte de Sostenibilidad queremos compartir nuestros esfuerzos por sumar una contribución que sea valiosa y dejar abiertos los mecanismos de comunicación en permanente tono de escucha para recibir sugerencias e inquietudes.

Muchas gracias,

**Martín Migoya**

Co-Founder, Chairman & CEO

 [@migoya](https://twitter.com/migoya)

<sup>1</sup> Tendencias Mundiales de Empleo Juvenil 2013 - Organización Mundial del Trabajo.



En este reporte —elaborado siguiendo los lineamientos de la guía G4 del Global Reporting Initiative— buscamos simplificar la lectura resaltando cada uno de los asuntos de nuestro marco de sostenibilidad y detallando el enfoque propuesto, el modelo de gestión utilizado, el desempeño logrado durante el año y los indicadores relacionados.

**Creemos que esta nueva estructura ofrece una mayor transparencia y facilita la lectura selectiva de cada uno de los públicos para los que fue diseñada.**

En cuanto al contenido, puede verse una mayor cantidad de indicadores y un foco puesto en los asuntos que mayor impacto generan y en los que Globant tiene una mayor influencia.

Gracias a la información recabada con los dos primeros reportes publicados, desde el Consejo de Sostenibilidad nos propusimos mejorar la gestión sustentable de la empresa, trabajando por un lado con las diferentes áreas internas de la compañía y por otro en los diálogos con nuestros públicos de interés.

En este año nos focalizamos en dos áreas centrales de la empresa, como son Recruiting y People, y en dos áreas de soporte: Facilities y Procurement. El objetivo fue trabajar sobre criterios de sostenibilidad en su accionar diario:

- ✓ **Con el área de Recruiting comenzamos un proceso de capacitación para la gestión de la diversidad que, para su consolidación, continuará en 2014.**
- ✓ **Con People se desarrolló el plan de compromiso con la comunidad, programas educativos y voluntariado corporativo, que nos permitió tener un mayor grado de participación entre los empleados. Esperamos poder incrementar el compromiso de los Globers de las diferentes oficinas en sus comunidades durante 2014.**
- ✓ **Con Facilities reorganizamos las iniciativas que apuntan al cuidado del medio ambiente, así logramos que el área tome el liderazgo del tema y que sean mayores las disminuciones del consumo energético per cápita.**
- ✓ **En el último trimestre del año, con el área de Procurement comenzamos a trabajar con la cadena de valor, lo que llevó a un relevamiento de nuestros proveedores, a la adhesión de algunas de esas empresas a los principios del Pacto Global y a la incorporación de proveedores sociales. Se va a continuar con este trabajo a lo largo de 2014.**



En cuanto a los diálogos con nuestros públicos de interés, trabajamos en la sistematización de sus procesos para aprovechar mejor la información recolectada. Por este motivo en 2013 nos enfocamos en la adecuación y ampliación de los diálogos, para co-nocer mejor el grado de relevancia que estos actores le daban a cada uno de los asuntos propuestos (ver pág. 40).

Otros puntos que vale la pena destacar del reporte son los **premios internacionales recibidos por el programa de capacitación TesteAR**. Tanto la **Computer World Honors como Nearshore Americas**, ambas instituciones del sector de la tecnología de los Estados Unidos, distinguieron a TesteAR como uno de los mejores programas con la comunidad de la región.

Con respecto al cuidado del medio ambiente, durante 2014 trabajaremos en la incorporación de modelos de gestión avanzados que permitirán mayor rigurosidad en el análisis de los datos.

Finalmente, el trabajo con nuestra cadena de valor es aún incipiente. El camino comenzado en 2013, si bien positivo, supone un compromiso asumido que deberá continuarse y acentuarse durante los próximos años.

En resumen, creemos que Globant ha tomado el camino correcto, procurando una visión holística de la sostenibilidad y que, gracias al apoyo de la Alta Dirección, la conducirá a buen puerto. Tenemos mucho trabajo por delante, y sabemos que tenemos el compromiso de nuestro equipo para seguir en este camino.

Consejo de sostenibilidad

✉ [sustainability@globant.com](mailto:sustainability@globant.com)

## EL CONSEJO DE SOSTENIBILIDAD

Desde 2012, Globant ha constituido un Consejo de Sostenibilidad al que el Directorio delega el análisis de los aspectos de sustentabilidad y solicita asesoramiento en su gestión.

El Consejo de Sostenibilidad está compuesto por:

- ✓ **Un fundador de la empresa, a cargo de los asuntos públicos y la representación de la compañía en las cámaras y entidades empresarias**
- ✓ **Una directora de Comunicación, que conduce la comunicación externa e interna de la compañía**
- ✓ **Un miembro externo, directivo de ONG de RSE y de una compañía aceleradora de empresas relacionadas con la innovación**
- ✓ **Un coordinador de Sostenibilidad, en contacto con los grupos de interés de la organización**
- ✓ **Un director de People, a cargo de las funciones vinculadas al capital humano de la organización**

Este órgano es responsable en la relación con los grupos de interés, la conducción de los análisis de materialidad y el reporte a los órganos de gobierno con respecto a cuestiones económicas, ambientales y sociales. El Consejo de Sostenibilidad aprueba este reporte anual y lo pone a disposición del máximo órgano de gobierno para su publicación.



Somos una compañía que desarrolla soluciones de software innovadoras para audiencias globales, basándonos en las tecnologías y tendencias emergentes. Combinamos el rigor de la ingeniería y la tecnología de los proveedores TI con la mirada creativa y cultural de las agencias digitales. Globant es el lugar donde la ingeniería, el diseño y la innovación se unen para llegar a gran escala.

## LOS ESTUDIOS

Desde cada uno de los Estudios de Globant, nos especializamos en una serie de prácticas que posibilitan conseguir los objetivos buscados por nuestros clientes.



## GLOBANT MANIFIESTO

- 1 ACTUAR ÉTICAMENTE
- 2 PENSAR EN GRANDE
- 3 INNOVAR CONTÍNUAMENTE
- 4 APUNTAR A LA EXCELENCIA
- 5 SER UN JUGADOR DE EQUIPO
- 6 DIVERTIRSE TRABAJANDO

## CON PRESENCIA GLOBAL

Globant tiene sus oficinas centrales en la Ciudad de Buenos Aires, Argentina, con operaciones y clientes en las siguientes localidades:

● **CLIENTES** 317  
● **OFICINAS** 25



Globant es una organización multinacional. En este reporte se habla genéricamente de Globant y de todas sus operaciones en los países en los que actúa refiriéndose al conjunto de compañías vinculadas: Sistemas Globales S.A., Sistemas Globales Buenos Aires S.R.L., IAFH Global S.A., 4.0 S.R.L. y Globers S.A. (Argentina); Globant LLC (EE.UU.); Sistemas UK Ltd. (Inglaterra); Sistemas Colombia S.A.S. (Colombia); Sistemas Globales Uruguay S.A. (Uruguay); Global Systems Outsourcing S.R.L. de CV (México); Sistemas Globales Chile Ases Ltda. (Chile); Globant S.A. (Luxemburgo); Software Product Creation S.L. y Globant S.A. (España); Globant Brasil Participações Ltda. y Terraforum Consultoria Ltda. (Brasil).

## DIMENSIÓN DE LAS OPERACIONES DE GLOBANT

**EMPLEADOS:** 3236

**CANTIDAD DE OPERACIONES:** 25 CENTROS DE DESARROLLO

**VENTAS NETAS:** USD 158.324.000

**CAPITALIZACIÓN:** ACTIVOS: USD 111.747.000 / PASIVOS: USD 54.882.000 / PATRIMONIO NETO: USD 59.865.000

**SERVICIOS OFRECIDOS:** DESARROLLO DE SOFTWARE INNOVADOR PARA AUDIENCIAS GLOBALES

### HITOS DE 2013:



## GUBIERNO / ESTRUCTURA DIRECTIVA

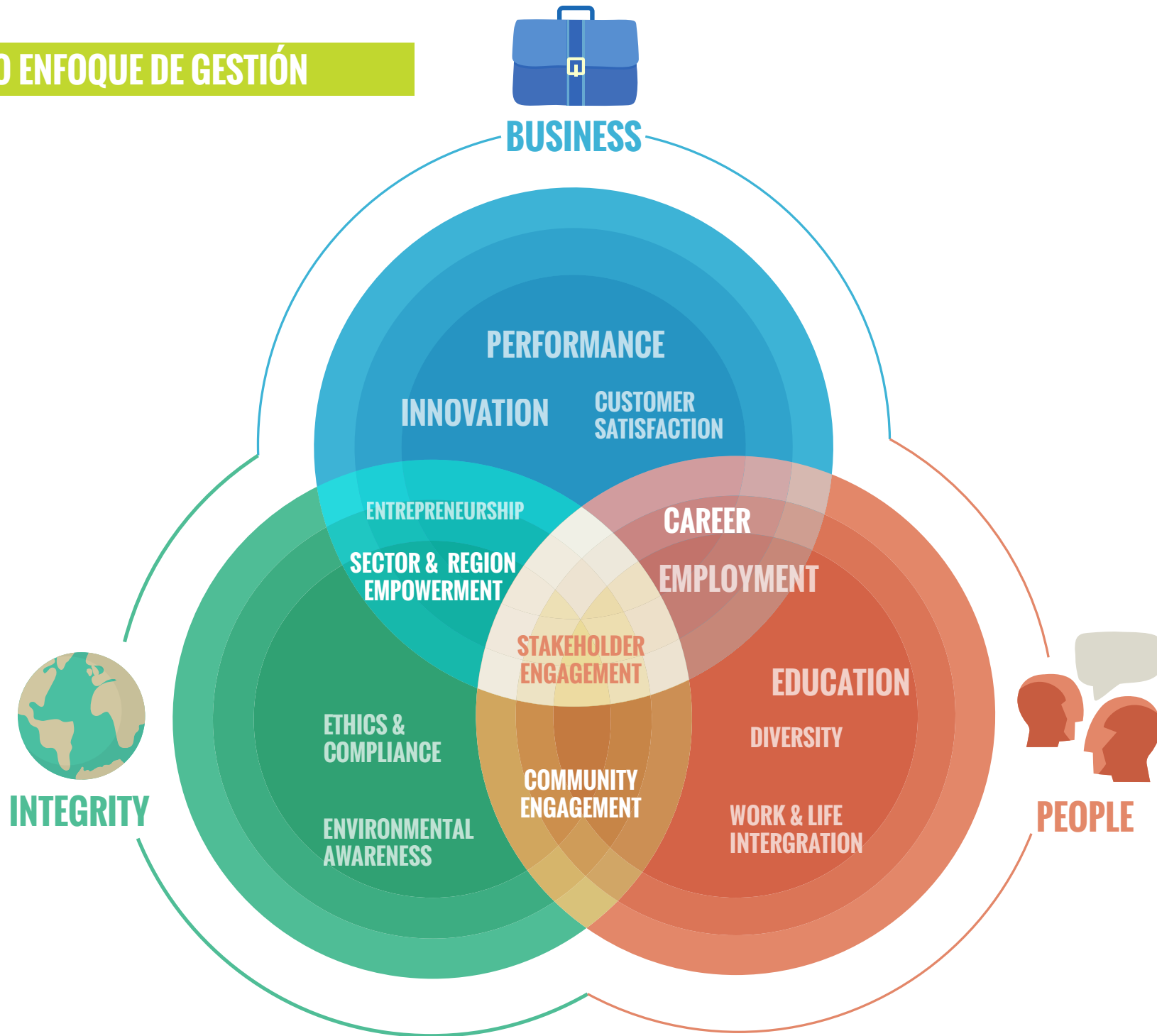


Más info en

[www.globant.com/corp/company/management-team](http://www.globant.com/corp/company/management-team)









## ENFOQUE

Globant busca posicionarse como referente mundial en el desarrollo de productos de software. Queremos ofrecer la dosis exacta de ingeniería, diseño e innovación, apro-vechando el potencial de las nuevas tecnologías para satisfacer las necesidades de nuestros clientes.

Nuestro enfoque integrado requiere la más alta calidad de ingeniería de software, el conocimiento avanzado en las nuevas tecnologías, las últimas metodologías de desarrollo y herramientas de productividad, y prácticas de gestión sólidamente probadas.

El crecimiento exponencial que tuvimos durante estos primeros años y el objetivo de ser un jugador global, nos llevan a planificar para el próximo decenio un desempeño económico saludable y sostenible en el tiempo.

Paralelamente, la creación de nuevos centros de desarrollo en distintas ciudades del mundo genera un impacto económico indirecto que, bien gestionado, puede ser muy positivo para las comunidades en las que estamos insertos.

## GESTIÓN

A diferencia de la típica segmentación de las empresas de la industria, en Globant nos organizamos alrededor de Estudios especializados en las diferentes tecnologías de vanguardia y prácticas del sector. Este modelo nos permite optimizar nuestra experiencia en las tecnologías emergentes y las tendencias de mercado. En cuanto a nuestra metodología de trabajo, hemos creado los Agile Pods: un exclusivo modelo para el diseño y desarrollo de software que combina la agilidad y la madurez del talento que tiene por objeto impulsar la innovación, haciendo foco en la eficiencia de los costos a través de un monitoreo cuidadoso de la productividad y la calidad. Además, evaluamos continuamente posibilidades de expansión en distintos países del mundo, ya sea abriendo nuevas oficinas o bien sumando empresas a la familia de Globant.

Finalmente, los impactos indirectos que genera Globant se gestionan a través del continuo relacionamiento con las comunidades en las que estamos. Promovemos el diálogo con el entorno para entender los impactos indirectos de nuestra operación y luego gestionarlos.

## DESEMPEÑO

El continuo dinamismo de las tendencias de la industria nos llevó, a fines de año, a desarrollar un proceso de reingeniería de nuestros Estudios que derivó en la creación de cuatro nuevos estudios: Wearables and Internet of Things, After Going Live, Digital Content y Product Innovation.

A fines de diciembre de 2012 WPP, el grupo líder mundial en servicios de comunicaciones, adquirió una participación minoritaria en Globant y ayudó a reforzar la posición como jugador clave en el desarrollo de productos de software que combina la innovación y la interfaz del usuario para atraer audiencias masivas. En agosto, anunciamos la inversión realizada en Dynaflows S.A. (I AM AT - Plataforma para integrar audiencias en una experiencia colectiva), abriendo así un nuevo segmento en la industria del entretenimiento. Y en octubre adquirimos la empresa Huddle.

Como consecuencia de este crecimiento, la presencia es cada vez mayor tanto en la apertura de nuevos mercados geográficos como así también en la inserción en nuevas industrias a las que se atiende.

2011

2012

2013

## INFORMACIÓN FINANCIERA (USD)

VALOR ECONÓMICO GENERADO

**\$90.073.128**

100%

SALARIOS

**\$ 60.979.510**

68%

OTROS COSTOS DE LAS OPERACIONES

**\$ 16.047.663**

18%

DEPRECIACIONES E INTERESES

**\$ 2.870.794**

3%

IMPUESTOS

**\$ 3.089.583**

3%

DIVIDENDOS

**\$ 0**

0%

VALOR REINVERTIDO

**\$ 7.085.578**

8%

VALOR ECONÓMICO GENERADO

**\$128.849.000**

100%

SALARIOS

**\$ 84.044.000**

65%

OTROS COSTOS DE LAS OPERACIONES

**\$ 27.119.000**

21%

DEPRECIACIONES E INTERESES

**\$ 4.770.000**

4%

IMPUESTOS

**\$ 4.987.000**

4%

DIVIDENDOS

**\$ 0**

0%

VALOR REINVERTIDO

**\$ 7.929.000**

6%

VALOR ECONÓMICO GENERADO

**\$158.324.000**

100%

SALARIOS

**\$ 112.287.000**

71%

OTROS COSTOS DE LAS OPERACIONES

**\$ 12.234.000**

8%

DEPRECIACIONES E INTERESES

**\$ 9.411.000**

6%

IMPUESTOS

**\$ 10.623.000**

7%

DIVIDENDOS

**\$ 0**

0%

VALOR REINVERTIDO

**\$ 13.769.000**

9%



## ENFOQUE

Globant es una compañía B2B (business-to-business), por lo que la opinión y las posiciones de nuestros clientes hacia los impactos en sustentabilidad son clave para nuestra gestión. Ellos no solo son un pilar fundamental de nuestra empresa, sino que permanentemente nos presentan nuevos desafíos estratégicos y nos invitan a crecer con ellos. En este sentido, su satisfacción y el intercambio de información resultan críticos para nuestro desarrollo sustentable. De la misma manera, cualquier impacto negativo en estos aspectos puede poner a la compañía en riesgo, por lo que la calidad y la privacidad de los datos nos exigen operar en niveles de excelencia.

## GESTIÓN

La organización cuenta con un área de Quality and Continuous Improvement (QCI) que mantiene los sistemas de gestión de calidad basados en ISO 9001 y Capability Maturity Model Integration (CMMI), además de llevar una medición constante de la satisfacción de clientes.

Por el lado de la seguridad, nuestros estándares de trabajo según ISO 27001 y la Content Delivery and Security Association (CDSA) nos permiten gestionarla en los más altos niveles de certificación globales.

## DESEMPEÑO

Este aspecto está gestionado mediante el mantenimiento de las certificaciones tanto de calidad como de seguridad, así como mediante indicadores de satisfacción de clientes y de gestión de seguridad de la información. Además, en el último año se obtuvo la certificación de CDSA.

En cuanto a la seguridad, durante 2013 se registraron un total de 51 incidentes relacionados con ella entre todas las oficinas de Globant alrededor del mundo. Ninguno de ellos implicó la divulgación no autorizada de información ni fallos de seguridad directa en la infraestructura de Globant.

La mayoría de los incidentes estuvieron asociados con pérdida o robo de equipos móviles dentro de las oficinas de Globant y fuera de ellas. Todos los ítems perdidos o robados fueron encriptados y eliminados de forma remota.

Además, el total de los posibles incidentes que incluían una aparente transferencia de información fuera de la red de Globant fueron investigados y dieron resultados negativos. Solo uno contuvo pérdida de información personal del Glocer involucrado, pero no del cliente.



## ENCUESTA DE SATISFACCIÓN DE CLIENTES DE 2013

### ESTUDIOS

- CONSUMER EXPERIENCE
- GAMING
- BIG DATA & HIGH PERFORMANCE
- QUALITY ENGINEERING
- ENTERPRISE CONSUMERIZATION
- UX & SOCIAL
- MOBILE
- CLOUD COMPUTING & INFRASTRUCTURE



## CERTIFICACIONES



### ISO 9001:2008

Laminar, South Park, North Park (BA), Alfil Azul (LP), Tandil, Bahía Blanca, Capitalinas (CBA), Museion, Nordlink (Rosario), Resistencia, Tucumán, Montevideo



### CDSA\*

North Park, Capitalinas (CBA), Montevideo



### ISO 27001

South Park



### CMMI\*

Sistemas Globales e IAHF

\* CDSA (Content Delivery and Security Association), CMMI (Capability Maturity Model Integration).

## INCIDENTES CRÍTICOS DE SEGURIDAD

2012

2013





## ENFOQUE

El diferencial de Globant se encuentra en apalancarse en nuevas tecnologías y tendencias. Para esta nueva realidad, los jugadores tradicionales de TI no están preparados para enfrentarla. Globant es un jugador único porque combina en un solo lugar ingeniería con diseño e innovación. Por este motivo, uno de los principales diferenciales de la empresa es la innovación de sus procesos y desarrollos, y es también uno de los activos más valorados por nuestros clientes y por la comunidad TI en general.



## GESTIÓN

Nuestro objetivo es que toda la compañía sea innovadora, en el total de sus acciones, procesos y ámbitos. Con eso en mente, desde Globant Labs –el laboratorio de innovación e investigación– promovemos que los Globers que lo deseen puedan explorar nuevas ideas y tecnologías.

Además, hace ya dos años se llevan a cabo los [Flip Thinking](#) eventos que tratan sobre tópicos relacionados con la creatividad, la innovación y la tecnología de la mano de líderes de opinión de las ciencias, las artes y la industria.

Por otra parte, hace dos años se creó el área de **Innovation As a Service**, que trabaja de forma transversal a toda la compañía, ofreciendo soluciones innovadoras a las problemáticas que plantean los clientes. A través del crowdsourcing de ideas, con grupos de Globers de toda la empresa, podemos aprovechar la experiencia tecnológica y el conocimiento de cada uno de los Estudios. Esto nos posibilita proporcionar un servicio de innovación escalable, rápido y abierto, que permite a los clientes transformar una idea en realidad en una fracción del tiempo que les tomaría construir el mismo producto o servicio por su cuenta.

## DESEMPEÑO

Todos los años se hacen encuestas de opinión a los distintos públicos con los que interactúa Globant, tanto entre los clientes como entre los Globers y la comunidad en general.

En Globant Labs se desarrollaron una serie de investigaciones y ensayos en bioinformática, robótica, realidad aumentada, impresiones 3D y Computer Vision.

Globant fue incluida en el Top 10 de empresas más innovadoras en América del Sur por Fast Company

Algunos de los proyectos que se finalizaron en 2013 fueron:

## NEXT2YOU

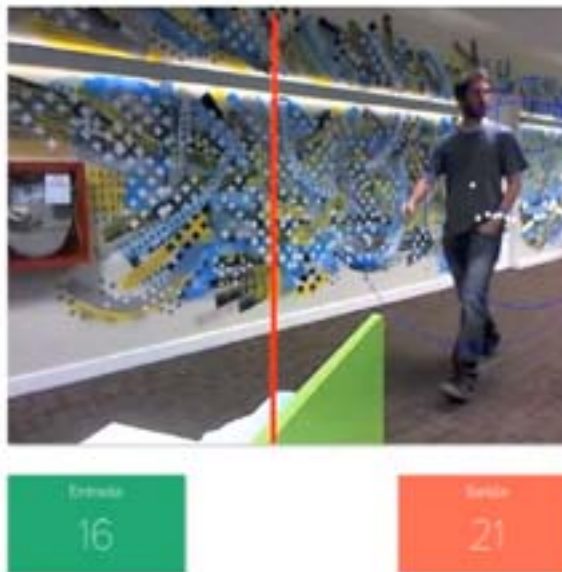


App pensada para brindar una plataforma de cercanía dentro de una comunidad.

Coordina carpooling entre los miembros de una comunidad que generalmente realizan los mismos recorridos. Cuenta además con sincronización y un apoyo de alertas mobile.

También puede usarse para una variedad de análisis de información, por ejemplo: en qué zona de la ciudad hay más miembros de la comunidad, en caso de catástrofes saber si algún miembro de la comunidad fue afectado, etc.

## PEOPLE TRACKER



[Mirá el video.](#)

Primer prototipo interno que sirve para trackear personas o cosas. Determina los objetos que cruzan enfrente de una cámara, por lo que cada vez que un objeto cruza esa línea en cualquier dirección se contabiliza. Además, considerando la dirección que este toma en relación con la línea de la cámara el contador puede crecer o decrecer.

En el futuro People Tracker tendrá distintos tipos de usos tales como capturar la interacción humana en un ambiente y tomar información estadística como data marketing, la obtención de hábitos de consumidores en tiendas, seguridad y vigilancia, control de tráfico y muchos otros usos.

## TWEETIT



TweetIT es una extensión de Chrome para mostrar tweets en eventos, congresos, fiestas, talleres de trabajo, etc., que ofrece una gran oportunidad de interactuar con el público. Esta aplicación permite seleccionar la cantidad de tiempo (en segundos) en que se muestra el tweet, exhibe twitpics y filtra los tweets que contienen palabras de una "lista negra" previamente configurada.

## FTE (Fast Title Editor)

Un procedimiento habitual entre los investigadores de biotecnología (biología, agronomía, medicina) es manipular información de la secuencia de ADN para hacer un análisis comparativo. La edición manual de estos archivos es una pérdida de tiempo y genera una gran cantidad de errores. Hemos desarrollado una aplicación para automatizar este procedimiento y que los datos resultantes se puedan utilizar en programas de análisis filogenéticos.

# INDICADORES

## PREGUNTA A CLIENTES:

"POR FAVOR, DETERMINE SU NIVEL DE SATISFACCIÓN EN RELACIÓN A LA INNOVACIÓN EN EL PROYECTO DESARROLLADO"

## ESTUDIOS

- CONSUMER EXPERIENCE
- GAMING
- BIG DATA & HIGH PERFORMANCE
- QUALITY ENGINEERING
- ENTERPRISE CONSUMERIZATION
- UX & SOCIAL
- MOBILE
- CLOUD COMPUTING & INFRASTRUCTURE



## PALABRAS CLAVE 2013

Encuesta "Palabras Clave" a nuevos Globers/participantes en eventos, charlas y ferias:

SOFTWARE  
**CRECIMIENTO** HAVE FUN  
**TECNOLOGÍA** VIAJE AGILE  
 INTERNACIONAL **INNOVACIÓN**  
**CREATIVIDAD** BUEN CLIMA LABORAL  
 CAREER **DESAFÍOS**

LA VINCULACIÓN DE GLOBANT CON LAS PALABRAS CREATIVIDAD E INNOVACIÓN CRECIÓ DEL 16% AL 24% EN 2013



## ENFOQUE

Desde su origen, los fundadores de Globant imaginaron una empresa que pudiera llevar oportunidades de trabajo calificado hacia donde esté el talento, sin importar la ciudad o el país de origen. La meta es permitir a los profesionales de TI trabajar para algunas de las compañías más grandes del mundo y entrenarse en las últimas tecnologías y tendencias, sin necesidad de abandonar su ciudad natal.

Por otro lado, la diversificación de las operaciones le permitió a la empresa enriquecer la cultura organizacional, generar más sentido de pertenencia entre los Globers y mitigar los riesgos.

## GESTIÓN

El crecimiento de la empresa está íntimamente relacionado con la incorporación de nuevos Globers y la creación de nuevos equipos de trabajo. Por este motivo las áreas de Recruiting y de Staffing son una parte fundamental de la operación de Globant y no áreas de soporte como se puede encontrar en otras empresas.

En cuanto al armado de los equipos, Globant ha dominado un modelo de diseño y desarrollo de productos de software único (también conocido como modelo Agile Pods) que combina la agilidad y la madurez para impulsar la innovación. Está centrado en buscar la eficiencia de costos a través de la madurez del pod\*, que se refleja en las progresivas y controladas ganancias generadas en la productividad y la calidad.

*\* Los equipos (o pods) aprovechan el talento de los 12 Estudios dedicados a potenciar las tecnologías emergentes y las tendencias del mercado. Son los Estudios los que proporcionan un flujo constante de talento para desarrollar soluciones que creen propiedad intelectual de alto nivel para nuestros clientes.*

## DESEMPEÑO

Durante 2013 se incorporaron más de 1300 nuevos Globers alrededor del mundo, incrementando el seniority promedio de la empresa y aumentando la diversificación geográfica.



# INDICADORES

**2011** CANTIDAD DE GLOBERS

2250 / +23%



**2012** CANTIDAD DE GLOBERS

2682 / +20%








**2013** CANTIDAD DE GLOBERS

3236 / +21%



## GLOBERS POR FRANJA ETARIA

	2012	2013
 MENOS DE 25	8,2%	6,4%
 ENTRE 25 Y 29	33,8%	31,2%
 ENTRE 30 Y 34	33,4%	36,4%
 ENTRE 35 Y 39	14,5%	15,8%
 MÁS DE 40	10,1%	10,1%

## POR REGIÓN

	2011	2012	2013
LATINOAMÉRICA	97%	98%	96%
EEUU / REINO UNIDO	3%	2%	4%



2011

2012

2013



ROTACIÓN

20,7%

20,9%

22,2%



## ENFOQUE

El negocio de Globant y, por ende, su sostenibilidad en el tiempo, están íntimamente relacionados con las personas que lo integran. La oferta innovadora y el profesionalismo en el desarrollo y la entrega de los productos se encarna íntegramente en los más de 3236 Globers que conforman la compañía.

Por este motivo, a través de los pilares de Autonomía, Excelencia y Propósito realizamos la gestión estratégica de este equipo de trabajo, que es de vital importancia para profundizar la relación con los clientes y la creación de vínculos de largo plazo.

**Premier League: Más allá del seniority estipulado en el desarrollo de carrera, los Globers pueden aspirar a formar parte de la Premier League, el equipo de Globers de elite (reconocidos como gurús), cuya misión es la de fomentar la innovación mediante la crosplinización de su conocimiento sobre tecnologías emergentes y tendencias de mercado, a través de nuestros Estudios y entre nuestros Globers.**

## GESTIÓN

Pensar en el largo plazo y en un crecimiento saludable de la empresa, pero también de toda la industria, supone no solo basarse en el talento existente, sino generar nuevos talentos y promover la especialización y la capacitación continua:

- ✓ *Los Globers tienen la posibilidad de elegir en qué proyectos participar a través de las Open Positions (oferta interna de posiciones en proyectos alrededor del mundo).*
- ✓ *People Career ofrece herramientas de autoconocimiento, mentoreo y una oferta de capacitación atractiva y en línea con las nuevas tecnologías y tendencias.*
- ✓ *El Career Day es el momento del año en el que los Globers tienen la posibilidad de delinear su proyección de carrera dentro de la compañía.*
- ✓ *Globant ofrece capacitaciones en las últimas tecnologías tanto internas como externas.*
- ✓ *Estas instancias, sumadas a las evaluaciones de desempeño y a los reconocimientos tanto de pares como de superiores y clientes, completan el plan de formación constante de la empresa.*

## DESEMPEÑO

Durante 2013, por un lado, más de 700 Globers fueron ascendidos y 78 modificaron la orientación de su carrera, cambiando de área internamente. Además se incrementaron las horas de capacitación en un 23%.

Por otro lado, se llevó a cabo una nueva edición del programa U-Grow —esta vez en la ciudad de Córdoba—, en donde 14 nuevos Globers completaron el proceso de formación teórica y práctica en Web UI durante casi tres meses. U-Grow es el programa por el que Globant capacita a jóvenes de los primeros años universitarios en tecnologías, procesos, metodologías de trabajo y habilidades interpersonales, con el objetivo de prepararlos para su futuro laboral y sumar talentos a la empresa, de acuerdo con los conocimientos y las competencias requeridas por el mercado actual.

Además, se llevó a cabo el Informatario en Resistencia, en el que se capacitó a más de 20 jóvenes.

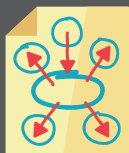
Finalmente, en 2013 también se firmó un convenio con el Instituto Tecnológico de Buenos Aires (ITBA), por el que se desarrolló la cátedra "GLOBANT Big Data" para los alumnos de la carrera de Ingeniería en Informática, y otros tres convenios de cooperación con otras instituciones educativas de la Argentina".

## INDICADORES



### EVALUACIONES DE DESEMPEÑO

100% EN 2013



### GLOBERS QUE CAMBIARON POSICIÓN/ÁREA

78/2,6% EN 2013



### GLOBERS QUE CAMBIARON DE SENIORITY

701/22,9% EN 2013



### GLOBERS CAPACITADOS

2011

2152

2012

2380

2013

2049



### HORAS DE CAPACITACIÓN

33.952

47.499

58.402



### HORAS FORMACIÓN ANUAL/PERSONA

16

19,3

19,9

2011

2012

2013

### STELLAR PROGRAM\*

17.236

ESTRELLAS OTORGADAS

17.137

ESTRELLAS OTORGADAS

14.865

ESTRELLAS OTORGADAS



2.346

GLOBERS RECONOCIDOS



2.394

GLOBERS RECONOCIDOS



2.648

GLOBERS RECONOCIDOS

### PORCENTAJE DE MANAGERS LOCALES\*\*

70%

82%

76%

\* **Stellar Program:** Programa por el cual los Globers pueden reconocer a sus compañeros por algún logro o comportamiento que represente alguno de nuestros valores.

\*\* **Managers Locales:** Managers oriundos de las ciudades en las que se inserta Globant.



## ENFOQUE

A raíz del último Reporte de Sostenibilidad se evaluó la necesidad de gestionar la diversidad dentro de la compañía y de generar los respectivos procesos de gestión.

El objetivo es construir y preservar una cultura de trabajo libre de todo tipo de discriminación que les permita a todos los miembros de la empresa desempeñarse con libertad y en un clima de igualdad de oportunidades y respeto.

Esto no solo está fundamentado en los valores de la organización, sino que tiene una perspectiva de negocios ante la necesidad de incorporar y retener talentos. Algunas creencias sociales y culturales respecto de temas de género y discapacidades alejan a las empresas de su máxima capacidad de capturarlos y retenerlos. En Globant la visión de diversidad consiste en evitar dichas restricciones y buscar el beneficio mutuo entre la organización y las personas.

## GESTIÓN

Durante 2013 llevamos a cabo una capacitación para las áreas de Recruiting y People a fin de que comiencen a incorporar herramientas de gestión de la diversidad al momento de contratar personas y para acompañarlas en la inserción.

Además trabajamos con la empresa Yeeeu en el análisis de las oficinas de Buenos Aires, con el objeto de poder incorporar a personas con discapacidad.

De forma paralela, Globant se incorporó como miembro del Club de Empresas Comprometidas con la Discapacidad de Buenos Aires.

## DESEMPEÑO

Durante 2013 se incorporaron las primeras personas con discapacidad motriz en la compañía y se sentaron las bases para la redacción de una política de gestión de la diversidad.

De todas formas entendemos que estos son los primeros pasos y que todavía resta mucho por hacer en esta materia.



# INDICADORES

**2011** GLOBERS POR SEXO

79% / 21%



**2012** GLOBERS POR SEXO

78% / 22%



**2013** GLOBERS POR SEXO

79% / 21%



EDAD PROMEDIO









**32**  
AÑOS

## GLOBERS MUJERES POR SENIORITY

2011

2012

2013

	2011	2012	2013
 <b>TOP MANAGEMENT</b>	10%	10%	10%
 <b>MANAGER</b>	25%	23,8%	26,1%
 <b>ARCHITECT</b>	4%	4,3%	5,4%
 <b>SOFTWARE DESIGNER</b>	-	6,5%	1,5%
 <b>SENIOR</b>	16%	24,9%	24%
 <b>SEMI SENIOR</b>	22%	24,6%	21,5%
 <b>JUNIOR</b>	20%	22,7%	22,9%
 <b>TRAINEE</b>	26%	21,2%	15,2%

## MUJERES POR ROL

2011

2012

2013

	2011	2012	2013
AREAS STAFF	89	103	98
PRODUCCIÓN	381	496	575

## SALARIO FEMENINO SOBRE MASCULINO

2011

2012

2013

	2011	2012	2013
INGRESOS	95%	97%	93%
AUMENTOS	102%	99%	99%





## ENFOQUE

Autonomía, excelencia y propósito son los tres pilares en los que se basa la estrategia de People para la gestión de las personas. Estos pilares, sumados a los seis valores expuestos en el Manifiesto, tienen por objeto generar la “cultura Globant”. Una cultura cuya meta es promover un espacio donde los Globers puedan desarrollar su máximo potencial, cocrear y emprender internamente.

Actuar éticamente, Pensar en grande, Innovar continuamente, Apuntar a la excelencia, Ser un jugador de equipo y Divertirse trabajando son esos seis valores sobre los que se sustenta esta cultura que genera un entorno de trabajo informal, que fomenta la relación entre pares y favorece el buen desempeño.

## GESTIÓN

Por un lado, Globant propone un balance entre la vida laboral y la familiar. Se ofrecen licencias por maternidad y paternidad extendidas, y se desarrollan acciones como el Family Day, tendientes a acercar el trabajo del Globber al resto de su familia.

Por otro lado, se trabaja fuertemente en la promoción de la vida sana. En este sentido, desde el programa Globant Healthy, se llevan a cabo iniciativas tendientes a promover una forma de vida saludable.

Pero los esfuerzos por lograr una integración entre la vida laboral y personal de los Globers van mucho más allá y están alineados a la “cultura Globant” que se quiere transmitir. Los viajes anuales a esquiar y a hacer surf y los after hours mensuales en todas las oficinas son iniciativas tendientes a mantener y potenciar el sentido de pertenencia y las relaciones internas.

## DESEMPEÑO

En 2013 llevamos a cabo los siguientes programas puntuales:

Healthy Week (todas las locaciones): Del 09 al 20 de diciembre se ofrecieron diferentes actividades para que los Globers se asesoraran y pudieran tomar acciones adecuadas que mejoren su salud y promuevan su bienestar.

- ✔ **Charlas sobre alimentación e hidratación.**
- ✔ **Cuidados de la piel al sol.**
- ✔ **En la Argentina, SkinCheck: chequeos de la piel con un dermatólogo, un día en cada site.**
- ✔ **Cuestionarios sobre vida saludable.**
- ✔ **Videos e instructivos: cuidados de la piel, cefaleas, alimentación.**

En total participaron alrededor de 650 personas.



Medical checkup (Argentina): Permite detectar los factores que constituyen un riesgo para la salud y, a su vez, brinda las herramientas para corregirlos con el fin de conservar y mejorar la calidad de vida a través de los años. Durante 2013, se hicieron diferentes campañas por site para que todos los Globers pudieran tener su chequeo médico integral.

Participación: 680 personas.

Campaña Vacunación (Argentina): Se realizó una campaña de vacunación contra la gripe a fines de mayo.

Participaron 510 personas.

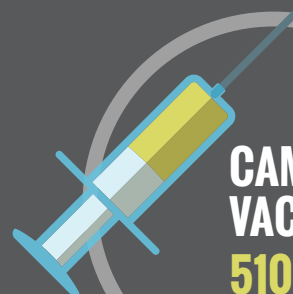
Además se continuó con los beneficios vigentes años anteriores y se trabajó para poder ampliar la oferta a todas las oficinas de la región:

- ✓ Cobertura médica premium
- ✓ Médico in company
- ✓ Nutricionista
- ✓ Talleres de gimnasia laboral y de stretching
- ✓ Masajes y frutas en la oficina
- ✓ Licencias por maternidad/paternidad extendidas
- ✓ Clases de inglés
- ✓ Peluquero on-site
- ✓ Clases de música in company
- ✓ Programa de Descuentos y Beneficios G++

## INDICADORES



**HEALTHY WEEK**  
650 PERSONAS



**CAMPAÑA VACUNAS**  
510 PERSONAS



**MEDICAL CHECKUP**  
680 PERSONAS

## WORKING MOOD

2011

2012

2013

PARTICIPACIÓN

86%

77%

83%

EVALUACIÓN (SOBRE 5 PTS.)

3,61

3,65

3,76



## ENFOQUE

Globant es un actor comprometido con las ciudades en las que opera. Con el objetivo puesto en la inclusión de las personas, buscamos acercar la tecnología a la comunidad mediante nuestros programas de inversión social y el de voluntariado corporativo.

El objetivo es triple:

- ✓ **Brindar oportunidades de capacitación y desarrollo a los jóvenes, en especial a los que menos posibilidades tienen.**
- ✓ **Acercar soluciones tecnológicas innovadoras a organizaciones de la sociedad civil o a la comunidad en general.**
- ✓ **Desarrollar acciones de asistencia ante situaciones de emergencia, involucrando a los Globers del lugar.**

## GESTIÓN

En 2013, continuamos desarrollando TesteAR, el programa de capacitación para la inserción laboral de jóvenes en situación de vulnerabilidad. Su objetivo es potenciar el conjunto de talentos de jóvenes que hoy se encuentran con menos oportunidades, para que a través de la capacitación en informática puedan contar con mayores posibilidades de insertarse laboralmente en el mercado de TI. El curso está orientado hacia el testeado manual de aplicaciones.

También seleccionamos proyectos sociales que buscan generar un cambio en la sociedad, para pensar y desarrollar soluciones tecnológicas que puedan colaborar con sus causas. Estas iniciativas se enmarcan dentro del Globant Labs, laboratorio de innovación donde Globers experimentan con nuevas tecnologías y tendencias. Así, los Globers pueden elegir participar de cualquiera de sus proyectos, incluidos los de sustentabilidad, para donar su tiempo, conocimiento y expertise a la comunidad.

Finalmente, llevamos a cabo un cronograma de actividades y acciones solidarias en todas las ciudades en las que tenemos oficinas para ayudar a atender las emergencias cerca de donde se encuentran los Globers.

## DESEMPEÑO

**TesteAR:** En 2013 desarrollamos cuatro cursos en las ciudades de Buenos Aires y Rosario en los que se capacitaron más de 60 jóvenes en el testeado manual de aplicaciones. Además fue el año de los reconocimientos en los Estados Unidos: en abril, Nearshore Executive Alliance y Nearshore Americas premiaron a Globant con el Foundation for the Future award por el desarrollo de TesteAR, reconociéndolo como uno de los programas sociales más innovadores y con mayor impacto en la industria de outsourcing de Latinoamérica. Y en julio, The Computerworld Honors Program seleccionó a TesteAR como una de las iniciativas reconocidas de 2013, en la categoría Economic Development.

Además celebramos una alianza con la empresa de innovación social Arbusta, por la que Globant apoya a la institución y capacita a los alumnos, y Arbusta contrata a los egresados según la demanda que tenga.

## TECNOLOGÍA PARA LA COMUNIDAD

En 2013 el impacto en la comunidad fue mucho mayor a años anteriores debido a que todos los proyectos en los que se trabajó fueron finalizados y puestos en producción. Hoy se encuentran a disposición del público y cuentan con gran aceptación:

### SONIGRAMA

Es un juego desarrollado para la Asociación de Síndrome de Down Argentina (ASDRA) que busca estimular la atención visual y auditiva en los niños. Con escenarios y fotografías muy llamativos y entretenidos, el niño debe escuchar el sonido y hacer click en la imagen que se asocia a él. Al relacionar el sonido con la imagen correctamente se termina el nivel.

La realización de esta aplicación forma parte de un proyecto más amplio que busca revolucionar la forma de estimulación de niños con capacidades diferentes a través de la tecnología.



### TELETÓN URUGUAY

Aplicación que centralizó en el dispositivo móvil todas las vías de donación para la fundación en Uruguay y que dio la posibilidad de seguir de cerca el evento desde cualquier lugar.

Además la aplicación contenía información sobre la historia y el trabajo de la Fundación Teletón en el país, y permitió compartir en redes sociales, por lo que ayudó a dar difusión a la iniciativa mientras una cuenta regresiva iba indicando cuánto faltaba y cuánto se había logrado recaudar.



### NOBLEZA OBLIGA.COM

Se trabajó en la mejora y expansión regional de la plataforma de crowdfunding con el objetivo de hacer llegar a más organizaciones de la sociedad civil en Latinoamérica la posibilidad de recaudar fondos de forma segura y masiva.



## CONTINUARON DE AÑOS ANTERIORES

**Cuándo Llega:** Se continúa con el soporte y las mejoras de usabilidad en esta aplicación para dispositivos móviles, que permite a los usuarios del transporte público de la ciudad de Rosario conocer cuántos minutos faltan para que llegue el colectivo a la parada en la que lo están esperando. Esta aplicación ya cuenta con más de 19.000 usuarios por día.

**Antártida:** Se finalizó el desarrollo de un software para la Fuerza Aérea que mejora la eficiencia y la gestión de la infraestructura, y la interacción entre los equipos y los managers de la Base Marambio. Esta aplicación perfeccionó la cooperación y el nivel de servicio que la Fuerza Aérea Argentina provee al equipo de científicos que trabajan hoy en la base, propulsando su trabajo impactante en todo el mundo.

**Voluntariado:** Este año se llevaron a cabo cuatro campañas globales en las que participaron más de 300 Glocers. Además se respondió a necesidades concretas de emergencia como la inundación sufrida en la ciudad de La Plata, los primeros días de abril.

HORAS PRO BONO	2011	2012	2013
PROYECTOS DE TI	5	7	6
HORAS DONADAS	3032	5930	1366
INVERSIÓN (USD)	USD 75.964	USD 156.349	USD 21.191

DURANTE 2013, LAS HORAS DE TRABAJO DONADAS FUERON MÁS EFICIENTES YA QUE DE LOS SEIS PROYECTOS REALIZADOS, EL 100% FINALIZÓ EXITOSAMENTE Y YA ESTÁN SIENDO APROVECHADOS POR LA COMUNIDAD.

VOLUNTARIOS	2011	2012	2013
GLOBERS VOLUNTARIOS	150	177 / 6,6%	318 / 10,4%
ACCIONES DE VOLUNTARIADO	15	49	19

AUMNOS DE TESTEAR HISTORICO POR SITE	2010	2011	2012	2013	TOTAL
TOTAL CURSOS	1	2	5	4	12
TOTAL ALUMNOS	12	44	99	66	221
PORCENTAJE DESERCIÓN	18%	14%	28%	19%	21%



## INCIDENCIA DE PROYECTOS SOCIALES EN LA COMUNIDAD\*



## PARTICIPACIÓN EN LA COMUNIDAD



## EVALUACIÓN DE IMPACTO

<b>BUENOS AIRES</b>	100%	MUY ALTA	PROGRAMAS DE CAPACITACIÓN / DESARROLLOS / VOLUNTARIADOS	<b>RESISTENCIA</b>	60%	MEDIA	PROGRAMAS DE CAPACITACIÓN
<b>CÓRDOBA</b>	80%	ALTA	PROGRAMAS DE CAPACITACIÓN / VOLUNTARIADOS	<b>TUCUMÁN</b>	20%	BAJA	VOLUNTARIADOS
<b>ROSARIO</b>	80%	ALTA	PROGRAMAS DE CAPACITACIÓN / VOLUNTARIADOS	<b>URUGUAY</b>	55%	MEDIA	DESARROLLOS / VOLUNTARIADOS
<b>LA PLATA</b>	30%	BAJA	VOLUNTARIADOS	<b>COLOMBIA</b>	20%	BAJA	VOLUNTARIADOS
<b>TANDIL</b>	20%	BAJA	VOLUNTARIADOS	<b>BRASIL</b>	20%	BAJA	VOLUNTARIADOS
<b>BAHÍA BLANCA</b>	30%	BAJA	COACHING / VOLUNTARIADOS	<b>EE.UU.</b>	10%	MUY BAJA	VOLUNTARIADOS

\* Se toman en cuenta las ciudades en las que Globant tiene una presencia significativa.



INTEGRITY

# ÉTICA & CUMPLIMIENTO NORMATIVO

29

## ENFOQUE

El rol que Globant juega en las comunidades locales donde desarrolla sus operaciones genera un impacto sumamente positivo en cuanto a la creación de la cultura del trabajo. De la misma manera, nuestra conducta tiene que acompañar dicho impacto positivo, buscando siempre alcanzar los más altos estándares.

La magnitud de Globant como empresa global hace que este aspecto sea material a los efectos de una buena gestión sustentable.



## GESTIÓN

Adoptamos tres principios clave para gestionar este aspecto, desde la óptica de riesgos, integridad y compromiso con la sustentabilidad:

- 1** **Gestión de riesgos y Ley Sarbanes-Oxley de los Estados Unidos:** Los procesos de gestión de riesgos caracterizan a todas las organizaciones con operaciones de escala global. Globant adoptó el marco de gestión de riesgos de acuerdo al modelo establecido por la Ley Sarbanes-Oxley de los Estados Unidos (SOX). Estos procesos involucran el control de riesgos en la contabilidad, el control presupuestario, las tecnologías de la información, las compras, las cuentas a pagar, la facturación y cuentas por cobrar, los impuestos, el flujo de fondos y la gestión financiera, los gastos de viáticos y traslados, la nómina, los activos fijos, los mecanismos de financiación (préstamos) y los procesos de fusiones y adquisiciones, como así también los controles a nivel entidad.

De esta manera, contamos con procesos de gestión de riesgos que alcanzan a todas las operaciones significativas y, durante su des-

pliegue, los correspondientes mecanismos de capacitación de las partes interesadas.

- 2** **Código de Ética & mecanismos de denuncias:** Uno de los mecanismos más efectivos para la detección de irregularidades, tanto en procesos comerciales como de relacionamiento con terceras partes o de comportamiento ético acorde a los estándares organizacionales, es el de las denuncias anónimas (en proceso de implementación).
- 3** **Adhesión a los diez principios del Pacto Global de Naciones Unidas.**

## DESEMPEÑO

Para observar nuestro desempeño en este aspecto verificamos continuamente la implementación de los sistemas de gestión, mediante controles periódicos y la recepción y gestión relacionada con los mecanismos de denuncia.

Además dotamos al área de Sustainability con las capacidades necesarias para gestionar los diez principios del Pacto Global y comunicar nuestro progreso anualmente.

[Ver Comunicación en progreso](#)

## INDICADORES

EN LOS ÚLTIMOS TRES AÑOS, **EL VALOR MONETARIO DE LAS MULTAS, TANTO FRUTO DEL INCUMPLIMIENTO DE LA NORMATIVA EN RELACIÓN CON EL SUMINISTRO Y EL USO DE PRODUCTOS Y SERVICIOS, COMO DEL INCUMPLIMIENTO DE LA LEGISLACIÓN Y LA NORMATIVA VIGENTES, FUE NULO.**



### INDICADOR

2011

2012

2013

VALOR MONETARIO DE LAS MULTAS SIGNIFICATIVAS FRUTO DEL INCUMPLIMIENTO DE LA NORMATIVA EN RELACIÓN CON EL SUMINISTRO Y EL USO DE PRODUCTOS Y SERVICIOS

USD 0

USD 0

USD 0

VALOR MONETARIO DE LAS MULTAS SIGNIFICATIVAS Y NÚMERO DE SANCIONES NO MONETARIAS POR INCUMPLIMIENTO DE LA LEGISLACIÓN Y LA NORMATIVA

USD 0

USD 0

USD 0



## ENFOQUE

Al consultar a las partes interesadas, nuestros clientes nos indicaron como una de sus mayores preocupaciones el cuidado del medio ambiente, y esperan que Globant trabaje proactivamente en este sentido.

Si bien nuestras operaciones no tienen un impacto ambiental significativo, somos parte de la cadena de valor de compañías para las que el aspecto ambiental resulta crítico a la hora de gestionar su desarrollo sostenible. Por eso hemos considerado los **impactos ambientales de nuestros servicios y del transporte** como temas materiales.

## GESTIÓN

El cumplimiento de nuestra misión como organización supone no solo la creación de productos de software innovadores para audiencias globales, sino también el cuidado del capital natural, mitigando al máximo el impacto generado por la operación.

De nuestra evaluación surge que el mayor impacto ambiental es el que deriva de dos factores principalmente:

- ✓ **Nuestro consumo energético (impacto de nuestros servicios).**
- ✓ **Los traslados de los Globers (transporte), en particular los aéreos de largo alcance.**

## DESEMPEÑO

En el reporte de 2012 anticipamos que se iba a trabajar en la mejora de la medición de nuestra huella de carbono y en la implementación de un sistema de gestión ambiental. Este último objetivo fue pospuesto para darle prioridad al perfeccionamiento de la medición de la huella de carbono.

Durante 2013 logramos mejorar la medición del consumo energético en las oficinas más grandes de la empresa e incluso mantuvimos los mismos porcentajes de consumo per cápita, a pesar de que el volumen de trabajo aumentó.

Para 2014 estamos evaluando la incorporación de otras variables a fin de lograr una medición más rigurosa de nuestra huella.



**Concurso intersite de ahorro energético:** Durante 2013 llevamos a cabo el primer concurso inter-site de ahorro energético, por el que cada uno de los distintos centros de desarrollo competían entre sí para ver cuál lograba disminuir más el consumo energético, comparando proporcionalmente contra el mismo consumo del año anterior. Esta iniciativa, que logró un reconocimiento como práctica innovadora por el Gobierno de la Ciudad de Buenos Aires,

buscó no solo disminuir el consumo energético de las oficinas, sino generar una conciencia del cuidado entre los más de 3000 Globers que forman parte de la empresa. Las ganadoras del año fueron las oficinas de Resistencia (provincia del Chaco, Argentina) y de Rosario (provincia de Santa Fe, Argentina), que lograron disminuir hasta un 40% por quarter.

## CONSUMOS ENERGÉTICOS

PAÍS	CONSUMOS ENERGÉTICOS [MWHR]	FACTOR DE EMISIÓN NACIONAL [CO <sub>2</sub> E/MWHR]	EMISIONES EQUIVALENTES DE CO <sub>2</sub> [T CO <sub>2</sub> E]	PERSONAL	EMISIONES EQUIVALENTES PER CAPITA [T CO <sub>2</sub> E/Persona]
ARGENTINA	3.632,90	0,532 (1)	1.932,705	2280	0,848
COLOMBIA	179,32	0,2716 (2)	48,704	229	0,213
URUGUAY	357,21	0,660 (3)	235,758	363	0,649
BRASIL	37,89	0,240 (4)	9,094	54	0,168
<b>TOTAL DE EMISIONES 2012</b>	<b>4.207,32</b>		<b>2.226,261</b>	<b>2926</b>	<b>0,761</b>

(1) Datos factor de emisión 2012. No se ha publicado aún el factor de emisión 2013 por la Secretaría de Energía

(2) Datos de emisión 2009. Último valor oficial publicado (Ministerio de Minas y Energía)

(3) Proyección para 2012. Estudio de CDM-Panel Ejecutivo

(4) Factor de conversión año 2010

## COMPARATIVO DE EMISIONES INDIRECTAS (ALCANCE 2) 2011 - 2013

	2011	2012	2013	CRECIMIENTO ANUAL 2012 / 2013	
TOTAL EMISIONES ARGENTINA [T CO <sub>2</sub> E]	619,85	1570,12	1932,70	362,590	58,50%
TOTAL EMISIONES PER CÁPITA [Kg CO <sub>2</sub> /Año]	334,21	830,31	847,68	17,37	5,20%

## EMISIONES DE ALCANCE 3 VIAJES EN AVIÓN (5)

	2012	2013
CANTIDAD DE VUELOS	1735	2159
DISTANCIA PROMEDIO RECORRIDA [Km/Vuelo]	11.472,71	9536,00
TOTAL EMISIONES GEI [T CO <sub>2</sub> E/Año]	2399,6	2482,0

(5) Se considera que por cada vuelo viaja un solo pasajero. Cálculo s/ herramienta Mobile Combustion GHG emissions calculation tool - V 2.0

## AHORRO ENERGÉTICO

	2011	2012	2013
VIRTUALIZACIÓN DE SERVIDORES	20 A 1	35 A 1	30 A 1*
DATACENTERS			9,5 KVA EN CLARO 15KVA EN LEVEL 3

\* La disminución en relación con el 2012 se debió a la incorporación de nuevas oficinas



## ENFOQUE

El emprendedurismo es el origen y el espíritu mismo de la empresa. Es lo que nos brindó entidad y escala. El ecosistema emprendedor nos dio perspectiva de crecimiento y otros proyectos exitosos nos sirvieron de ejemplo e inspiración.

Once años después, Globant hoy es ejemplo e inspiración para muchos startups que tienen el potencial de convertirse en fuentes de trabajo y generadores de innovación y riqueza.

Desde un primer momento los fundadores comprendieron que la empresa no podía crecer sola, aislada de todo el ecosistema tecnológico, y que el crecimiento del sector a nivel global iba a colaborar con el desarrollo exponencial de la empresa.

## GESTIÓN

A través de la participación activa en la Fundación Endeavor y desde otras actividades y organizaciones, Globant promueve el espíritu emprendedor, sirve de ejemplo y representa a un sector que intenta abrirse camino en la región.

Los fundadores de Globant y todo el Top Management en general hacen mentoreo de proyectos, asesoran a startups, participan de charlas y conferencias y ofrecen disertaciones en todo el mundo.

En Globant recibimos mensualmente a estudiantes de universidades de todas partes del mundo y financiamos concursos para fomentar la innovación y premiar los mejores emprendimientos.

## DESEMPEÑO

En 2013 apoyamos el concurso Impactec, junto a SocialLab y el Gobierno de la Ciudad de Buenos Aires, por el que se acompañó a las 20 iniciativas finalistas mediante asesorías y sesiones de brainstorming, se premió a los tres finalistas con capital semilla y se otorgó al proyecto ganador una beca en Singularity University.

Además, a lo largo del año, la alta dirección de la empresa donó cientos de horas en el apoyo al ecosistema emprendedor del sector a través de la Fundación Endeavor y otras organizaciones.

Finalmente recibimos visitas de universidades y escuelas durante 2013 en las que se promovió el gen emprendedor y se contó el caso de éxito.



## INDICADORES

### VISITA DE UNIVERSIDADES

2012

2013

CANTIDAD DE VISITAS

16

24

PARTICIPANTES

240

360

Más allá de la cantidad de charlas dadas a estudiantes de universidades, hasta 2013 no existen indicadores de este asunto, lo que nos lleva en 2014 a rever nuestros procesos de gestión de esta materia, de gran relevancia para la sostenibilidad de la empresa.



**+DE 200<sub>H</sub>**  
PRO BONO DEL  
TOP MANAGEMENT  
DURANTE 2013.

NG SESSION<sup>n</sup>  
ation) + (stechnology) } = #FLIP THINKING

an Henshaw-P

cipe del nacimiento d

ne como "Hacker & Troublen

ideo.com, un director

quienes idearon la re

del equipo

de búsqueda

ter.



## ENFOQUE

Globant tiene la vocación de liderar una revolución tecnológica desde Latinoamérica hacia el mundo y, a 10 años de su creación, logró ser un jugador de peso en el sector y en el ámbito empresarial en general. Facilitar la creación de nuevas empresas y promover la cultura del trabajo y del emprendedurismo son los ejes centrales del diálogo y la articulación generados con el sector público.

## GESTIÓN

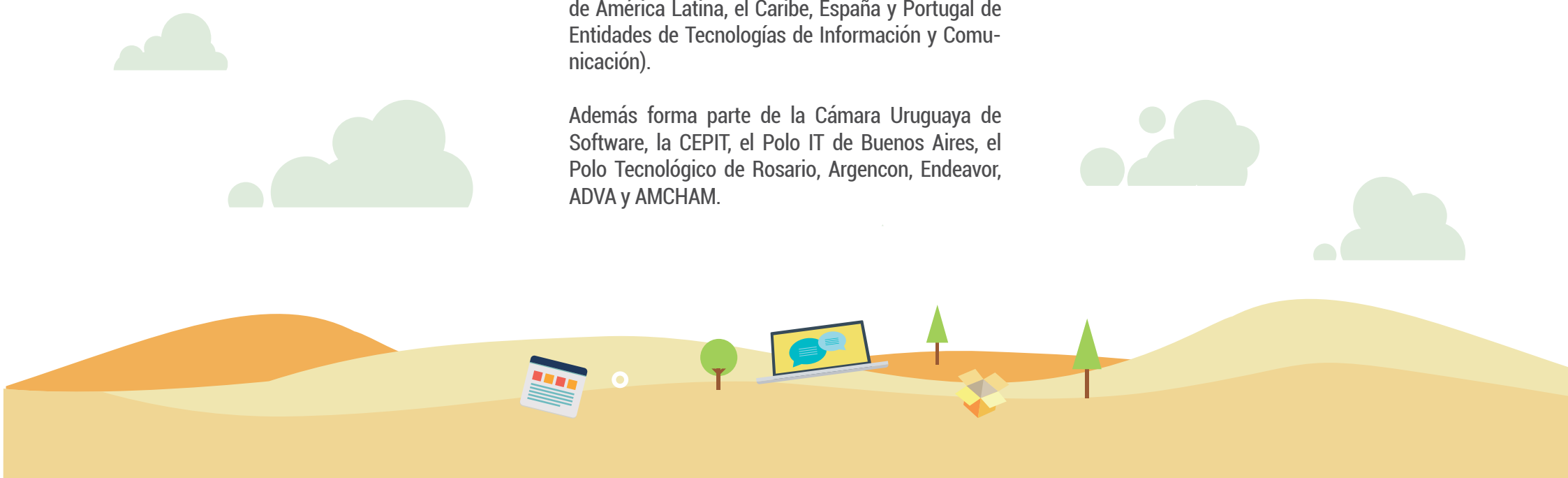
La implementación de dicho diálogo se genera directamente con todos los organismos estatales, pero también desde organizaciones que agrupan a varios actores: Globant ocupa una vicepresidencia en la Cámara de Software y Servicios Informáticos de Argentina (CESSI), que a su vez, representa a la Argentina en WITSA (World Information Technology and Services Alliance), una asociación internacional que incluye a más del 90% del mercado informático del mundo, y en ALETI (Federación de Asociaciones de América Latina, el Caribe, España y Portugal de Entidades de Tecnologías de Información y Comunicación).

Además forma parte de la Cámara Uruguaya de Software, la CEPIT, el Polo IT de Buenos Aires, el Polo Tecnológico de Rosario, Argencon, Endeavor, ADVA y AMCHAM.

## DESEMPEÑO

En 2013 trabajamos, desde la CESSI y junto a la Secretaría de Industria de la Argentina para lograr la firma del proyecto de promoción de la industria del software, a los fines de poner en funcionamiento la Ley 26.692, promulgada en agosto de 2011.

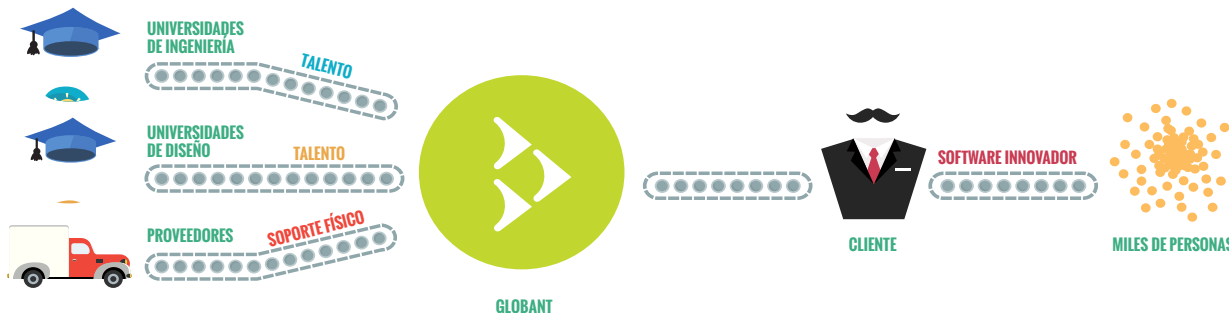
A la fecha hay más de 300 empresas promovidas, y una vez puesta en funcionamiento la Ley 26.692, ingresarán nuevas empresas al Régimen de Promoción, bajo estos nuevos parámetros.





## OTROS INDICADORES REQUERIDOS POR GRI-G4

- ✓ *Hasta la fecha de cierre de este reporte no se identificó la existencia de convenios colectivos representativos de las actividades de la industria, en ninguno de los países en los que opera Globant.*
- ✓ *No se han producido durante 2013 cambios significativos en el tamaño, la estructura, la propiedad accionarial o la cadena de suministro de la organización, más allá de los indicados en G4-10.*
- ✓ *Globant es signatario del Pacto Global de Naciones Unidas por medio de su firma IAFH. Los principios del Pacto Global de Naciones Unidas se aplican a la organización en su conjunto, y el reporte de comunicación de progreso se realiza en nombre de Globant.*
- ✓ *La cadena de suministro de la organización puede conceptualizarse como sigue.*
- ✓ *Valor total de contribuciones a organizaciones en forma de membresías y donaciones (la organización no ha realizado contribuciones a partidos políticos): USD 60.355*
- ✓ *No se ha determinado la necesidad de aplicar el principio de precaución, en virtud del análisis de los impactos de la compañía y los aspectos que cubre este principio.*
- ✓ *Una idea del peso relativo de los proveedores en la organización puede verse en la tabla a continuación:*



### PROVEEDORES

2013

TOTAL PROVEEDORES	628
PROVEEDORES PRINCIPALES	117
PROVEEDORES CRÍTICOS	9
PROVEEDORES DE TI Y AFINES	65
MONTO DISTRIBUÍDO ANUAL	USD 23.989.990,69

*Para la elaboración de este reporte realizamos un análisis de materialidad, de acuerdo a las recomendaciones de las guías G4 de GRI, según el siguiente proceso:*

- ✓ *Elaboración de un formato de análisis que evalúa en una escala de 1 a 4 dos dimensiones (impacto en las partes interesadas y capacidad de influencia de Globant en ese aspecto) De cada uno de los aspectos identificados por GRI en G4*
- ✓ *Elaboración de un análisis de materialidad por cada miembro del Consejo de Sostenibilidad*
- ✓ *Evaluación conjunta y armonización de aspectos identificados*
- ✓ *Compilación de resultados y validación con el Board de Sustentabilidad*
- ✓ *Validación de los resultados con el Board of Directors*

Todas las entidades jurídicas identificadas en la sección de "Perfil" fueron cubiertas por este proceso.

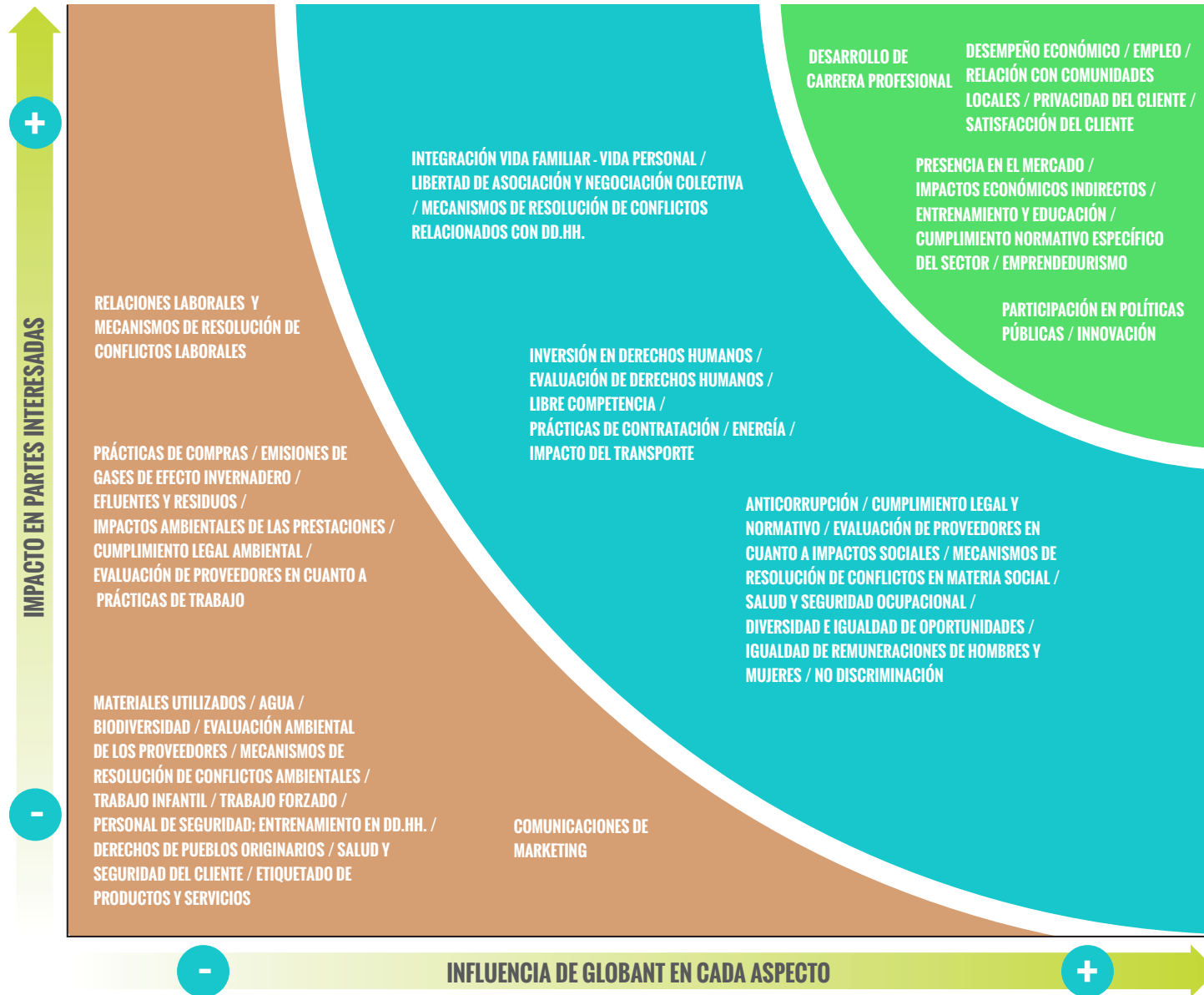
La participación de grupos de interés fue asegurada por la constitución del Consejo de Sostenibilidad. Sin embargo, entendemos que este ejercicio es inicial y que el proceso debería enriquecerse o bien asegurando la ampliación del consejo a otros grupos de interés o bien realizando un mecanismo de consulta directa sobre estos grupos.

Para este reporte consultamos de manera directa empleados, clientes y directores/gerentes. Los grupos de interés como Gobierno, industria, proveedores y medios de comunicación fueron consultados de manera indirecta a través de las áreas funcionales correspondientes.

Como resultado de este proceso pudimos confeccionar el listado de aspectos materiales que está a continuación.

Dichos aspectos son descritos en este reporte por medio de enfoques de gestión e indicadores de desempeño los aspectos de consideración media son gestionados a nivel gerencial y algunos son descritos en este reporte.

Los aspectos no materiales no forman parte de este reporte, a excepción de las mediciones de gases de efecto invernadero (marcadas con \*), que son un aspecto relevante para los grupos de interés.



Los aspectos identificados como materiales pueden tener sus impactos dentro de la organización o fuera de ella. La tabla a continuación explica el grado de impacto interno/externo y las limitaciones que la empresa pueda tener para influir externamente.

Respecto a reexpresiones o cambios en los métodos de cálculo, no ha habido variaciones materiales en relación con el reporte anterior, a excepción de las fusiones indicadas y la inclusión de la estimación de la huella ambiental de los traslados aéreos.

**REFERENCIAS**

- ASPECTOS MATERIALES
- ASPECTOS DE CONSIDERACIÓN MEDIA
- ASPECTOS NO MATERIALES

ASPECTO MATERIAL	INTERNAMENTE	EXTERNAMENTE	LIMITACIONES PARA OBTENER IMPACTOS EXTERNOS Y GRUPOS DE INTERÉS AFECTADOS	MEMORIA 2013, CAMBIOS
DESEMPEÑO ECONÓMICO	ALTO	ALTO	COMPORTAMIENTO DEL MERCADO Y TIPO DE CAMBIO. DE INTERÉS PARA PROVEEDORES DE CAPITAL FINANCIERO.	ABORDADO EN MEMORIA 2012
EMPLEO	MEDIO	MEDIO	COMPORTAMIENTO DEL MERCADO Y TIPO DE CAMBIO. DE INTERÉS PARA EMPLEADOS Y ESTUDIANTES UNIVERSITARIOS.	ABORDADO EN MEMORIA 2012
RELACIÓN CON COMUNIDADES LOCALES	-	MEDIO	DE INTERÉS PARA LAS PERSONAS VINCULADAS AL EMPLEO EN TECNOLOGÍA EN LAS LOCALIDADES DE OPERACIÓN.	ABORDADO EN MEMORIA 2012
PRIVACIDAD DEL CLIENTE / SATISFACCIÓN DEL CLIENTE	ALTO	ALTO	ESTOS DOS ASPECTOS SE TRATAN DE MANERA CONJUNTA. SU IMPACTO ES ALTO INTERNA COMO EXTERNAMENTE YA QUE AFECTA LA CONTINUIDAD DEL NEGOCIO.	ABORDADO EN MEMORIA 2012
PARTICIPACIÓN EN POLÍTICAS PÚBLICAS	MEDIO	MEDIO	LA INDUSTRIA DE TI ES UNA INDUSTRIA DE FOCO PARA LOS GOBIERNOS DE LOS PAISES DONDE OPERA GLOBANT. LA PROMOCIÓN DE LA INDUSTRIA ES UN ASPECTO DE IMPORTANCIA.	ABORDADO EN MEMORIA 2012
INNOVACIÓN	ALTO	-	LA INNOVACIÓN ES UN PROCESO CLAVE EN LA ESTRATEGÍA DE LA ORGANIZACIÓN.	ABORDADO EN MEMORIA 2012
DESARROLLO DE CARRERA PROFESIONAL	ALTO	BAJO	GLOBANT BUSCA POSICIONARSE COMO UN MODELO DE ROL EN EL EMPLEO. ESTO IMPACTA A EMPLEADOS Y EN MENOR MEDIDA AL MERCADO DE TRABAJO EN LA INDUSTRIA.	ABORDADO EN MEMORIA 2012
PRESENCIA EN EL MERCADO	MEDIO	BAJO	GLOBANT NO FORMA PARTE DE LOS PRIMEROS TIERS DE COMPAÑÍAS TECNOLÓGICAS PERO TIENE UN FUERTE LIDERAZGO EN LATINOAMÉRICA.	ABORDADO EN MEMORIA 2012
IMPACTOS ECONÓMICOS INDIRECTOS	-	MEDIO	EL ECOSISTEMA DE COMPAÑÍAS VINCULADAS A GLOBANT DÁ FORMA A LA INDUSTRIA DE TI EN LATINOAMÉRICA. LA INDUSTRIA MIRA A GLOBANT COMO MODELO DE ROL.	ABORDADO EN MEMORIA 2012
ENTRENAMIENTO Y EDUCACIÓN	ALTO	BAJO	LOS DESAFÍOS DE INNOVACIÓN Y EMPRENDEDURISMO, ASÍ COMO EL PERFIL GLOBAL DE LA COMPAÑÍA NO PUEDEN ABORDARSE SIN ALTOS NIVELES DE DESEMPEÑO EN LOS EMPLEADOS, ADEMÁS ESTO HACE A GLOBANT UNA EMPRESA ATRACTIVA PARA TRABAJAR.	ABORDADO EN MEMORIA 2012
CUMPLIMIENTO NORMATIVO DEL SECTOR	MEDIO	-	LA INDUSTRIA ESTÁ INCENTIVADA EN CIERTOS PAÍSES DE OPERACIÓN POR LO QUE EL CUMPLIMIENTO NORMATIVO ES CLAVE.	ABORDADO EN MEMORIA 2012
EMPRENDEDURISMO	ALTO	MEDIO	ESTE ES OTRO PROCESO CLAVE EN LA ESTRATEGÍA DE LA ORGANIZACIÓN Y ADEMÁS ES POTENCIAL GENERADOR DE NUEVOS EMPRENDIMIENTOS.	ABORDADO EN MEMORIA 2012
EMISIONES DE GASES DE EFECTO INVERNADERO	-	MEDIO	ESTE ASPECTO FUE INCLUIDO COMO MATERIAL COMO PARTE DEL PROCESO DE INVOLUCRAMIENTO DE CLIENTES ENTRE LOS GRUPOS DE INTERÉS	ABORDADO PARCIALMENTE EN MEMORIA 2012

### GRUPOS DE INTERÉS VINCULADOS A LA ORGANIZACIÓN

El proceso de involucramiento de grupos de interés se realiza continuamente a lo largo del año, y alimenta lo descrito para el análisis de materialidad que lleva a cabo el Consejo de Sostenibilidad. Algunos grupos de interés específicos como empleados, clientes y directores/gerentes fueron contactados especialmente para la validación de aspectos incluidos en este reporte.

La selección de los grupos de interés también forma parte de la agenda del Consejo de Sostenibilidad, que tiene el rol de interpretar la estrategia corporativa en el contexto de sustentabilidad y retroalimentar al Board of Directors.

Los grupos de interés vinculados a la organización son:

**Clientes:** American Express, Bally Technologies, BBVA, Cars.com, CISCO, Coca-Cola, EA, Embraer, EMC, GREE, JWT, lastminute.com, LinkedIn, Mercado Libre, Mind Candy, MoneyGram, National Geographic Channel, NYSE Euronext, Orbitz, PR Newswire, Sabre, Travelocity, Viajanet, Zynga, entre otros.

**Gobierno:** Gobierno de la República Argentina, Gobierno de la Ciudad de Buenos Aires, Gobiernos provinciales (provincia de Buenos Aires, Chaco, Tucumán, Santa Fe, Córdoba), municipalidades de

Tandil, Bahía Blanca y Mar del Plata. Gobierno municipal de Montevideo (Uruguay), Bogotá y Medellín (Colombia).

**Cámaras empresariales:** CESSI, CEPIT, Polo Tecnológico de Rosario, Cluster Tecnológico de Córdoba, AMCHAM, IDEA, ACDE, AEA, entre otras.

**Organizaciones de la sociedad civil:** Buenos Aires: Fundación Desarrollar, Nobleza Obliga, Centro Metropolitano de Diseño, Fundación Equidad, Caacupé ONG, Fundación Garrahan, Parroquia Ntra. Sra. de Caacupé, Fundación Sadosky, ASDRA, TECHO, Fundación Afasia, Fundación Nosotros, Comunidad IT, Fundación Nochebuenaparatos, Asociación Conciencia. Córdoba: Banco de Sangre de Córdoba, Fundación 180, Fundación Sí, Fundación Soles, Fundación Córdoba Mejora, Latas a la Obra, Fundación Nochebuenaparatos. La Plata: Cáritas, TECHO, Banco de Alimentos, Tiflos, Jardín Maternal. Tandil: Hospital Ramón Santamarina. Resistencia: Centro de Hemoterapia de Resistencia. Bahía Blanca: Fundación Nochebuenaparatos, Escuela Técnica N° 2. Rosario: Asociación Civil Encuentro, MoveRSE, Fundación Nochebuenaparatos. Tucumán: Hogar Santa Rita, Universidad del Norte Santo Tomás de Aquino, Universidad Tecnológica Nacional. Bogotá: Fundación Alejandrito Corazón. Brasil: Oficina de Correos. Montevideo: Teletón Uruguay, Centro de Hemoterapia.

**Universidades y entidades educativas:** Austral, UBA, UCA, ITBA, UCEMA, UADE, IAE, UCES, Universidad de Bologna, Universidad de Palermo, Universidad de Belgrano, UTN, CONICET, ORT Montevideo, Colegio Los Robles, Colegio Diálogos.

**Medios:** La Nación, Clarín, Página 12, Crónica, El Cronista, BAE, Ámbito Financiero, Perfil, Information Technology, Canal.AR, Canal 13, Telefé, Canal Metro, Canal 7, Tiempo Argentino.

Algunos temas que han influido en el análisis de materialidad surgieron directamente desde los grupos de interés. Los temas más relevantes de este proceso se detallan en la tabla que sigue:



GRUPO DE INTERÉS	ASUNTO PLANTEADO	TRATAMIENTO
CLIENTES GLOBALES EN ECONOMÍAS DESARROLLADAS	NECESIDAD DE PRESTAR ATENCIÓN A LAS CUESTIONES AMBIENTALES, EN PARTICULAR EMISIONES	INCLUSIÓN DE LAS EMISIONES POR TRASLADOS AÉREOS. PLANIFICACIÓN DE MECANISMOS DE COMPENSACIÓN DE EMISIONES. REALIZACIÓN DE UNA FUERTE CAMPAÑA DE CONCIENTIZACIÓN EN TODAS LAS OFICINAS DE GLOBANT CON RESULTADOS MEDIBLES
REFERENTES DE LA COMUNIDAD EN CUANTO A LA INVERSIÓN SOCIAL PRIVADA	NECESIDAD DE AMPLIAR EL IMPACTO DE TESTEAR	CONVENIO DE COOPERACIÓN CON LA EMPRESA SOCIAL ARBUSTA
GLOBERS EN LA ARGENTINA	MAYOR INVOLUCRAMIENTO CON LAS UNIVERSIDADES EN EL APOYO DE GESTIÓN Y CONSTRUCCIÓN DE CAPITAL SOCIAL	EN 2013 SE CONTINUÓ CON EL CONVENIO DE COOPERACIÓN CON EL ITBA Y SE FIRMARON OTROS CONVENIOS EN UNIVERSIDADES DEL INTERIOR DEL PAÍS

### COMITÉ DE AUDITORÍA

El Comité de Auditoría supervisa el proceso de información financiera y la contabilidad de la empresa. Entre otros asuntos:

- ✓ *Es responsable de la designación, compensación, retención, supervisión y evaluación de nuestros auditores independientes, de su trabajo y dictámenes.*
- ✓ *Controla la rotación de los socios de los auditores sobre nuestro equipo de trabajo conforme a la ley.*
- ✓ *Examina los estados financieros, nuestras políticas y estimaciones contables críticas.*
- ✓ *Supervisa la idoneidad de nuestra contabilidad y control financiero.*
- ✓ *Revisa y aprueba todas las transacciones con partes relacionadas.*
- ✓ *Establece y supervisa los procedimientos para la recepción, la retención y el tratamiento de quejas con respecto a la contabilidad, controles internos o asuntos de auditoría, y supervisa la aplicación, el cumplimiento y las medidas correctivas bajo nuestro código de conducta.*

### COMITÉ DE COMPENSACIONES

El Comité de Compensaciones comenta, recomienda y aprueba las políticas relativas a la compensación y a los beneficios de nuestros funcionarios y directores. Administra la opción de acciones comunes y de los planes de beneficios, y las revisiones de políticas generales relativas a la compensación y los beneficios. Los deberes del Comité de Compensación incluyen:

- ✓ *Revisar y aprobar las metas y los objetivos corporativos relacionados con la remuneración de los consejeros, el director general y otros miembros de la alta dirección.*
- ✓ *Evaluar el desempeño del director general y otros miembros de la alta dirección a la luz de esas metas y objetivos. Sobre la base de esta evaluación, determinar y aprobar la remuneración del consejero delegado y recomendar al Consejo de Administración la propuesta de compensación de los demás miembros de la alta dirección.*
- ✓ *Administrar la emisión de opciones sobre acciones ordinarias y otros premios a los miembros de la alta dirección y los directores bajo nuestros planes de compensación.*
- ✓ *Revisar y evaluar, al menos anualmente, la actuación de la Comisión de Retribuciones y de sus miembros, incluido el cumplimiento del Comité de Compensaciones con sus estatutos.*

### COMITÉ DE NOMINACIONES Y GOBIERNO CORPORATIVO

El Comité de Nominaciones y Gobierno Corporativo está en proceso de creación y se espera su efectivo establecimiento en el transcurso de 2013. Funciones:

- ✓ *Identificar a las personas calificadas para ser directoras, recomendar al Directorio los postulantes nominados.*
- ✓ *Desarrollar y recomendar al Directorio los criterios para la selección de candidatos, examinar las cualidades de cada miembro.*
- ✓ *Recomendar pautas de gobierno corporativo aplicables y supervisar las evaluaciones del Directorio y de cada comité.*

## GUÍA GRI G4

Este reporte ha sido preparado de conformidad con la guía G4 de GRI (Global Reporting Initiative) para su versión esencial. El informe de verificación externa es provisto a continuación de la tabla siguiente, que permite identificar los contenidos de G4 a lo largo del reporte.

Globant ha establecido una política para la selección de su proveedor de verificación externa basada en la competencia e independencia de criterios. Esta ha sido ejecutada por el Consejo de Sostenibilidad como actividad delegada por Directorio. Se ha seleccionado a Crowe Horwath para la realización de la tarea de verificación externa en función de su conocimiento de la guía y de la organización.

El detalle sobre los contenidos básicos generales de la guía G4 se pueden [consultar acá](#).

## CONTENIDOS BÁSICOS GENERALES

CONTENIDOS BÁSICOS GENERALES	NÚMERO DE PÁGINA	VERIFICACIÓN EXTERNA
------------------------------	------------------	----------------------

### ESTRATÉGIA Y ANÁLISIS

<b>G4-1</b>	<b>3</b>	<b>PAG. 48</b>
-------------	----------	----------------

### PERFIL DE LA ORGANIZACIÓN

<b>G4-3</b>	<b>7</b>	<b>PÁG. 48</b>
<b>G4-4</b>	<b>6</b>	<b>PÁG. 48</b>
<b>G4-5</b>	<b>7</b>	<b>PÁG. 48</b>
<b>G4-6</b>	<b>7</b>	<b>PÁG. 48</b>
<b>G4-7</b>	<b>7</b>	<b>PÁG. 48</b>
<b>G4-8</b>	<b>7</b>	<b>PÁG. 48</b>
<b>G4-9</b>	<b>8</b>	<b>PÁG. 48</b>
<b>G4-10</b>	<b>18</b>	<b>PÁG. 48</b>
<b>G4-11</b>	<b>36</b>	<b>PÁG. 48</b>
<b>G4-12</b>	<b>36</b>	<b>PÁG. 48</b>
<b>G4-13</b>	<b>36</b>	<b>PÁG. 48</b>
<b>G4-14</b>	<b>36</b>	<b>PÁG. 48</b>
<b>G4-15</b>	<b>29, 35</b>	<b>PÁG. 48</b>
<b>G4-16</b>	<b>35</b>	<b>PÁG. 48</b>

### GOBIERNO

<b>G4-34</b>	<b>8, 42</b>	<b>PÁG. 48</b>
--------------	--------------	----------------

### ÉTICA E INTEGRIDAD

<b>G4-56</b>	<b>9, 29</b>	<b>PÁG. 48</b>
--------------	--------------	----------------

## CONTENIDOS BÁSICOS GENERALES (CONT.)

CONTENIDOS BÁSICOS GENERALES	NÚMERO DE PÁGINA	VERIFICACIÓN EXTERNA
------------------------------	------------------	----------------------

### ASPECTOS MATERIALES Y COBERTURA

G4-17	7	PÁG. 48
G4-18	37	PÁG. 48
G4-19	38	PÁG. 48
G4-20	39	PÁG. 48
G4-21	39	PÁG. 48
G4-22	36	PÁG. 48
G4-23	36	PÁG. 48

### PARTICIPACIÓN DE LOS GRUPOS DE INTERÉS

G4-24	40	PAG. 48
G4-25	40	PAG. 48
G4-26	40	PAG. 48
G4-27	41	PAG. 48

### PERFIL DE LA MEMORIA

G4-28	49	PÁG. 48
G4-29	49	PÁG. 48
G4-30	49	PÁG. 48
G4-31	49	PÁG. 48
G4-32	43	PÁG. 48
G4-33	43	PÁG. 48

## CONTENIDOS BÁSICOS ESPECÍFICOS

ASPECTOS MATERIALES	NÚMERO DE PÁGINA	DESCRIPCIÓN	VERIFICACIÓN EXTERNA
---------------------	------------------	-------------	----------------------

### CATEGORÍA: ECONÓMICA

#### ASPECTO MATERIAL: DESEMPEÑO ECONÓMICO

G4-DMA	10	INFORMACIÓN SOBRE EL ENFOQUE DE GESTIÓN	PÁG. 48
G4-EC1	11	VALOR ECONÓMICO DIRECTO GENERADO Y DISTRIBUÍDO	PÁG. 48

#### ASPECTO MATERIAL: PRESENCIA EN EL MERCADO

G4-DMA	14	INFORMACIÓN SOBRE EL ENFOQUE DE GESTIÓN	PÁG. 48
G4-EC6	20	PORCENTAJES DE ALTOS DIRECTIVOS PROCEDENTES DE LA COMUNIDAD LOCAL	PÁG. 48

#### ASPECTO MATERIAL: IMPACTOS ECONÓMICOS INDIRECTOS

G4-DMA	14, 26	INFORMACIÓN SOBRE EL ENFOQUE DE GESTIÓN	PÁG. 48
G4-EC7	15, 27-28	DESARROLLO E IMPACTO DE LA INVERSIÓN EN INFRAESTRUCTURAS Y LOS TIPOS DE SERVICIOS	PÁG. 48
G4-EC8	14-15, 18, 22, 25-28	IMPACTOS ECONÓMICOS INDIRECTOS SIGNIFICATIVOS Y ALCANCE DE ELLOS	PÁG. 48

## CONTENIDOS BÁSICOS ESPECÍFICOS

ASPECTOS MATERIALES	NÚMERO DE PÁGINA	DESCRIPCIÓN	VERIFICACIÓN EXTERNA
---------------------	------------------	-------------	----------------------

### CATEGORÍA: AMBIENTAL

#### ASPECTO MATERIAL: ENERGÍA

G4-DMA	31	INFORMACIÓN SOBRE EL ENFOQUE DE GESTIÓN	PÁG. 48
G4-EN3	32	CONSUMO ENERGÉTICO INTERNO	PÁG. 48

#### ASPECTO MATERIAL: EMISIONES

G4-DMA	31	INFORMACIÓN SOBRE EL ENFOQUE DE GESTIÓN	PÁG. 48
G4-EN16	32	EMISIONES INDIRECTAS DE GASES DE EFECTO INVERNADERO AL GENERAR ENERGÍA (ALCANCE 2)	PÁG. 48
G4-EN17	32	OTRAS EMISIONES INDIRECTAS DE GASES DE EFECTO INVERNADERO (ALCANCE 3)	PÁG. 48

#### ASPECTO MATERIAL: PRODUCTOS Y SERVICIOS

G4-DMA	31	INFORMACIÓN SOBRE EL ENFOQUE DE GESTIÓN	PÁG. 48
G4-EN27	32	MITIGACIÓN DEL IMPACTO AMBIENTAL DE LOS PRODUCTOS Y SERVICIOS	PÁG. 48

ASPECTOS MATERIALES	NÚMERO DE PÁGINA	DESCRIPCIÓN	VERIFICACIÓN EXTERNA
---------------------	------------------	-------------	----------------------

### CATEGORÍA: SOCIAL / SUBCATEGORÍA: PRÁCTICAS LABORALES Y TRABAJO DIGNO

#### ASPECTO MATERIAL: EMPLEO

G4-DMA	17	INFORMACIÓN SOBRE EL ENFOQUE DE GESTIÓN	PÁG. 48
G4-LA1	18	NÚMERO TOTAL Y TASA DE CONTRATACIONES Y ROTACIÓN MEDIA DE EMPLEADOS	PÁG. 48
G4-LA2	24	PRESTACIONES SOCIALES PARA LOS EMPLEADOS CON JORNADA COMPLETA	PÁG. 48

#### ASPECTO MATERIAL: ENTRENAMIENTO Y EDUCACIÓN

G4-DMA	19	INFORMACIÓN SOBRE EL ENFOQUE DE GESTIÓN	PÁG. 48
G4-LA9	20	PROMEDIO DE HORAS DE CAPACITACIÓN ANUALES POR EMPLEADO	PÁG. 48
G4-LA10	20	PROGRAMAS DE GESTIÓN DE HABILIDADES Y FORMACIÓN CONTINUA	PÁG. 48
G4-LA11	20	EMPLEADOS QUE RECIBEN EVALUACIONES REGULARES DEL DESEMPEÑO	PÁG. 48

## CONTENIDOS BÁSICOS ESPECÍFICOS (CONT.)

ASPECTOS MATERIALES	NÚMERO DE PÁGINA	DESCRIPCIÓN	VERIFICACIÓN EXTERNA
---------------------	------------------	-------------	----------------------

### CATEGORÍA: SOCIAL / SUBCATEGORÍA: PRÁCTICAS LABORALES Y TRABAJO DIGNO (CONT.)

#### ASPECTO MATERIAL: DIVERSIDAD E IGUALDAD DE OPORTUNIDADES

G4-DMA	21	INFORMACIÓN SOBRE EL ENFOQUE DE GESTIÓN	PÁG. 48
G4-LA12	22	COMPOSICIÓN DE LOS ÓRGANOS DE GOBIERNO Y DESGLOSE DE LA PLANTILLA	PÁG. 48

#### ASPECTO MATERIAL: IGUALDAD DE REMUNERACIONES DE VARONES Y MUJERES

G4-DMA	21	INFORMACIÓN SOBRE EL ENFOQUE DE GESTIÓN	PÁG. 48
G4-LA13	22	RELACIÓN ENTRE EL SALARIO BASE DE LOS HOMBRES CON RESPECTO AL DE LAS MUJERES	PÁG. 48

### CATEGORÍA: SOCIAL / SUBCATEGORÍA: SOCIEDAD

#### ASPECTO MATERIAL: COMUNIDADES LOCALES

G4-DMA	25	INFORMACIÓN SOBRE EL ENFOQUE DE GESTIÓN	PÁG. 48
G4-S01	28	PORCENTAJE DE OPERACIONES DONDE SE HAN IMPLANTADO PROGRAMAS	PÁG. 48

### CATEGORÍA: SOCIAL / SUBCATEGORÍA: SOCIEDAD (CONT.)

#### ASPECTO MATERIAL: POLÍTICAS PÚBLICAS

G4-DMA	35	INFORMACIÓN SOBRE EL ENFOQUE DE GESTIÓN	PÁG. 48
G4-S06	36	VALOR DE LAS CONTRIBUCIONES POLÍTICAS, POR PAÍS Y DESTINATARIO	PÁG. 48

#### ASPECTO MATERIAL: CUMPLIMIENTO LEGAL Y NORMATIVO

G4-DMA	29	INFORMACIÓN SOBRE EL ENFOQUE DE GESTIÓN	PÁG. 48
G4-S08	30	MULTAS SIGNIFICATIVAS Y SANCIONES POR INCUMPLIMIENTO DE LEGISLACIÓN Y NORMATIVA	PÁG. 48

### CATEGORÍA: SOCIAL / SUBCATEGORÍA: RESPONSABILIDAD DE PRODUCTO

#### ASPECTO MATERIAL: PRODUCTOS Y SERVICIOS (IDENTIFICACIÓN)

G4-DMA	12	INFORMACIÓN SOBRE EL ENFOQUE DE GESTIÓN	PÁG. 48
G4-PR5	13, 16	RESULTADOS DE LAS ENCUESTAS PARA MEDIR LA SATISFACCIÓN DE LOS CLIENTES	PÁG. 48

## CONTENIDOS BÁSICOS ESPECÍFICOS (CONT.)

ASPECTOS MATERIALES	NÚMERO DE PÁGINA	DESCRIPCIÓN	VERIFICACIÓN EXTERNA
---------------------	------------------	-------------	----------------------

### CATEGORÍA: SOCIAL / SUBCATEGORÍA: RESPONSABILIDAD DE PRODUCTO (CONT.)

#### ASPECTO MATERIAL: PRIVACIDAD DEL CLIENTE

G4-DMA	12	INFORMACIÓN SOBRE EL ENFOQUE DE GESTIÓN	PÁG. 48
G4-PR8	13	RECLAMACIONES SOBRE LA VIOLACIÓN DE LA PRIVACIDAD Y LA FUGA DE DATOS DE LOS CLIENTES	PÁG. 48

#### ASPECTO MATERIAL: CUMPLIMIENTO LEGAL Y NORMATIVO

G4-DMA	29	INFORMACIÓN SOBRE EL ENFOQUE DE GESTIÓN	PÁG. 48
G4-PR9	30	MULTAS POR INCUMPLIMIENTO DE LA NORMATIVA EN RELACIÓN CON PRODUCTOS Y SERVICIOS	PÁG. 48

## Informe de verificación externo, al Directorio y los accionistas de GLOBANT<sup>1</sup>

Hemos sido contratados para realizar una verificación independiente del Reporte de Sustentabilidad, para el período comprendido entre el 1º de enero de 2013 y el 31 de diciembre de 2013 de GLOBANT para sus operaciones e instalaciones a nivel mundial.

Hemos realizado una recopilación de evidencias sobre los siguientes aspectos:

- **Indicadores clave de gestión durante el ejercicio.**
- **Información provista por el área de Sustentabilidad de la firma.**
- **Información de los sistemas de gestión de la firma.**

El Directorio de GLOBANT es responsable tanto de la información incluida en el reporte así como de los criterios de verificación.

<sup>1</sup> Globant es una organización multinacional. En este reporte se habla genéricamente de Globant y de todas sus operaciones en los países en los que actúa refiriéndose al conjunto de compañías vinculadas: Sistemas Globales S.A., Sistemas Globales Buenos Aires S.R.L., IAFH Global S.A., 4.0 S.R.L. y Globers S.A. (Argentina); Globant LLC (EE.UU.); Sistemas UK Ltd. (Inglaterra); Sistemas Colombia S.A.S. (Colombia); Sistemas Globales Uruguay S.A. (Uruguay); Global Systems Outsourcing S.R.L. de CV (México); Sistemas Globales Chile Ases Ltda. (Chile); Globant S.A. (Luxemburgo); Software Product Creation S.L. y Globant S.A. (España); Globant Brasil Participações Ltda. y Ter-raforum Consultoria Ltda. (Brasil).

Nuestra responsabilidad ha sido reportar de manera independiente sobre la base de nuestros procedimientos de análisis de la información.

Hemos tomado como guía las prácticas sugeridas por ISAE3000 (International Standard On Assurance Engagements 3000) y hemos definido nuestro alcance como encargo de aseguramiento limitado.

Nuestros procedimientos para la selección de evidencias y criterios de verificación incluyeron:


- **Comprobación del alineamiento con los contenidos básicos recomendados para la elaboración de memorias de sustentabilidad del Global Reporting Initiative (GRI) versión 4.**
- **Realización de pruebas sustantivas diseñadas para evidenciar, sobre la base de muestreo, la razonabilidad y consistencia de las bases y los criterios de preparación del Reporte de Responsabilidad Social Empresaria.**
- **Revisión de documentación relevante, incluyendo políticas corporativas, estructura de la organización y programas de responsabilidad social.**
- **Entrevistas en profundidad con el personal relevante de la firma.**
- **Información proveniente de partes interesadas identificadas por la compañía dentro de su esfera de influencia.**

Nuestro equipo de trabajo ha incluido profesionales calificados en la verificación de aspectos de sustentabilidad, acorde a los lineamientos sugeridos por GRI.

Según nuestra opinión, basada en el trabajo descrito en este informe y en el alcance determinado, nada de la información contenida en el Reporte de Sustentabilidad para el año fiscal 2013 de GLOBANT nos ha llamado la atención para no afirmar que la información contenida en él refleja razonablemente el desempeño y las actividades realizadas por la firma en materia de sustentabilidad. Las políticas, documentos, indicadores y otra información incluida en el citado reporte de la firma están razonablemente soportados por documentación, procesos internos y actividades, e información provista por las partes interesadas.

El proceso de revisión nos permitió identificar una serie de asuntos, que presentamos en un documento separado a la Dirección de GLOBANT, el cual contiene nuestra opinión independiente sobre áreas de mejora.

Rosario, 27 de junio de 2014



CP Marcelo Navone  
Socio



Ing. Luis Diego Piacenza  
Socio



# PERFIL DE LA MEMORIA



**PERÍODO OBJETO DE LA MEMORIA**

*1º de enero de 2013 a 31 de diciembre de 2013*

**FECHA DE LA ÚLTIMA MEMORIA**

*31 de diciembre de 2012*

**CICLO DE PRESENTACIÓN DE MEMORIAS**

*Anual*

**PUNTO DE CONTACTO** PARA SOLVENTAR LAS DUDAS QUE PUEDAN SURGIR SOBRE EL CONTENIDO DE LA MEMORIAS

**Francisco Michref**

*Sustainability & CSR Coordinator*

*AR: +54 11 4109 1700 | US: +1 877 798 8104*

*francisco.michref@globant.com*